

MANUEL ISTRUZIONI

Predator P35WIFI

*Raffreddatore
d'aria*

Condizionatore d'aria adiabatico
(con funzione antizanzare)



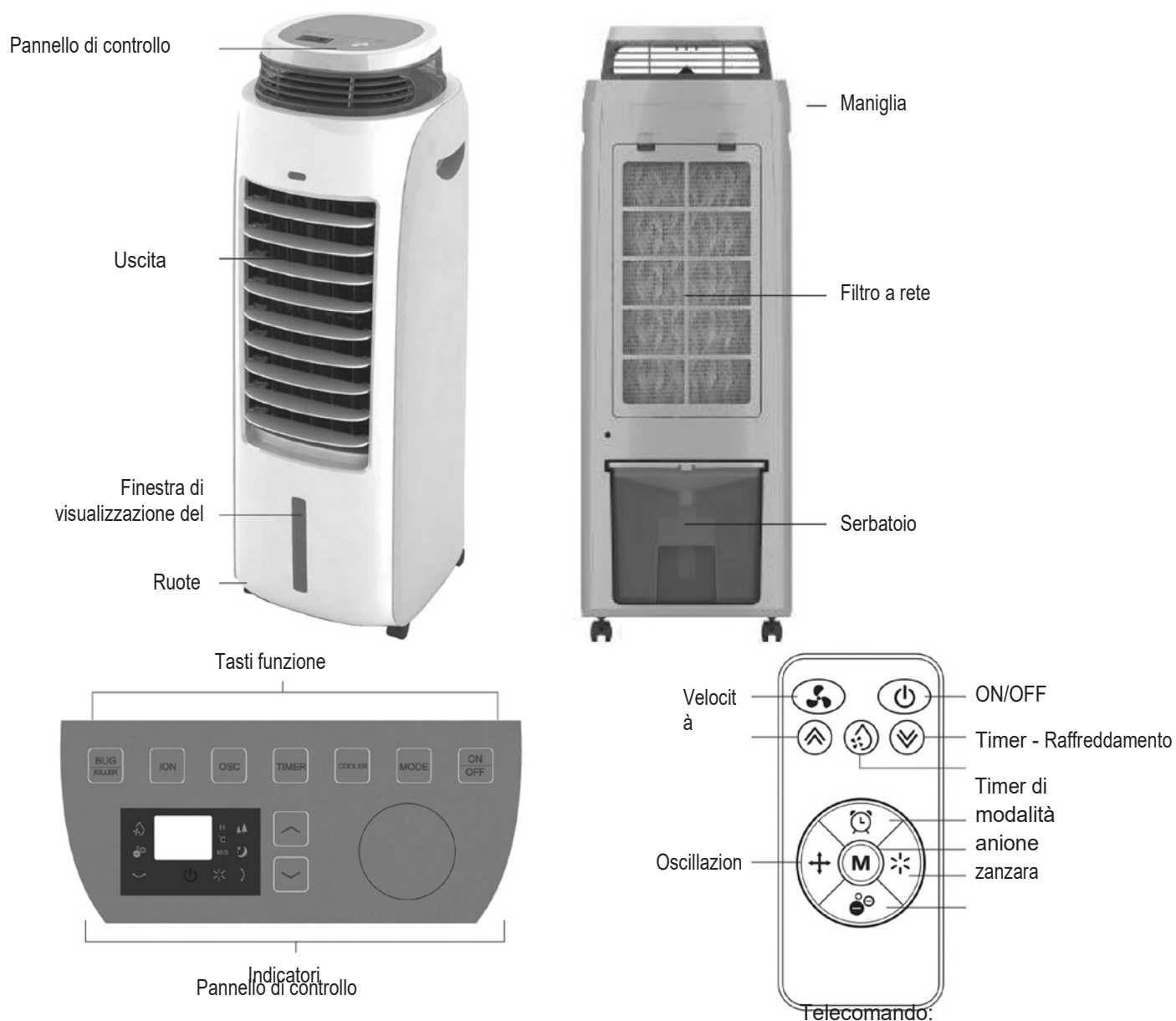
IMPORTANTI PRECAUZIONI DI SICUREZZA

1. Assicurati che la tua alimentazione sia 220-240v - 50Hz
2. Usare l'unità solo come descritto in questo manuale. Altri usi non sono raccomandati in quanto possono provocare incendi o scosse elettriche.
3. Non utilizzare il dispositivo in aree con temperature estreme. Non esporre il dispositivo alla luce diretta del sole. Solo per uso interno.
4. Non utilizzare prolunghe per evitare il surriscaldamento e il rischio di incendio
5. Non superare il livello massimo nel serbatoio dell'acqua.
6. Non muoversi rapidamente se c'è acqua nel serbatoio per evitare spruzzi
7. Non posizionare l'unità vicino a esplosivi, forni caldi o superfici calde.
8. Tenere la spina quando si scollega l'unità. Non tirare mai il cavo di alimentazione.
9. Si prega di non usare la funzione "COOL" in un'area chiusa con poca ventilazione per molto tempo per evitare un'alta umidità.
10. L'apparecchio deve essere posto su una superficie piana e robusta.
11. Questo apparecchio non è destinato all'uso da parte di persone (compresi i bambini) con ridotte capacità fisiche, sensoriali o mentali, esperienza o conoscenza, a meno che non siano sotto la supervisione di una persona responsabile della loro sicurezza, con istruzioni per l'uso dell'apparecchio. I bambini devono essere sorvegliati per assicurarsi che non giochino con l'apparecchio.
 - I bambini sotto i 3 anni devono stare lontani dall'apparecchio a meno che non siano continuamente sorvegliati. I bambini di età inferiore a 3 anni e inferiore a 8 anni possono accendere e spegnere l'apparecchio solo se questo è stato collocato o installato nella sua normale posizione di funzionamento e se sono sorvegliati o istruiti sull'uso sicuro dell'apparecchio e ne comprendono i rischi.
 - I bambini tra i 3 e gli 8 anni non dovrebbero regolare, pulire o eseguire la manutenzione dell'unità.
 - Questo apparecchio può essere utilizzato da bambini di età superiore agli 8 anni e da persone con disabilità fisiche, sensoriali o mentali, o senza esperienza o conoscenza, a condizione che siano stati adeguatamente addestrati e supervisionati da una persona che comprenda i rischi.
12. Spegnere e scollegare il condizionatore d'aria adiabatico prima di pulirlo.
13. Se non usate l'apparecchio per un lungo periodo di tempo, staccate la spina e svuotate il serbatoio.
14. Cambiare l'acqua regolarmente per mantenerla pulita.
15. Non immergere mai l'unità, il cavo di alimentazione o la spina in acqua.

PRIMO USO

1. Aprire la confezione e disimballare il prodotto.
2. Rimuovere il serbatoio dell'acqua per riempirlo.
3. Riempire con acqua pulita fino a raggiungere il segnale MAX. Rimettere il serbatoio al suo posto e asciugare l'acqua residua. Se avete difficoltà a mettere il serbatoio nella posizione corretta, leggete la sezione "Pulizia e manutenzione" (pagina 27).
4. Per utilizzare i cubetti di ghiaccio, aprire il serbatoio e inserirli nel serbatoio dell'acqua.
5. Collegare l'unità.

DESCRIZIONE DEL PRODOTTO



MODALITÀ DI FUNZIONAMENTO





1- PULSANTE ON / OFF

- a. Collegare l'unità alla presa. Premere il pulsante ON / OFF. La spia si accenderà e l'unità inizierà a funzionare con l'impostazione predefinita di bassa velocità.
- b. Premere nuovamente il pulsante ON / OFF per disattivare il condizionatore d'aria adiabatico.
In modalità standby, il display mostra la temperatura ambiente. Solo il pulsante ON / OFF e il pulsante Trap sono validi.



2- PULSANTE MODALITÀ

 **Modalità naturale:** Premere il pulsante MODE una volta per attivare e il condizionatore d'aria adiabatico funzionerà tra diverse velocità.

 **Modalità sleep:** Premere due volte il pulsante MODE per selezionare la modalità sleep. Il condizionatore adiabatico continua a funzionare a bassa velocità dell'aria.



3- CONTROLLO DELLA VELOCITÀ


In modalità di funzionamento normale, girare la manopola in senso orario per selezionare la velocità dell'aria dal basso verso l'alto e in senso antiorario per selezionare la velocità dell'aria dall'alto verso il basso.



4- PULSANTE DI RAFFREDDAMENTO

Se si preme il pulsante COOLER, la spia del freddo si accende e l'unità inizia a pompare acqua.

 Assicuratevi che ci sia acqua nel serbatoio.

 Se il serbatoio dell'acqua è vuoto, ma si preme il pulsante COOLER, la spia del freddo lampeggia con 3 bip.







5- PULSANTE TIMER

Premere il pulsante TIMER, poi premere i pulsanti su/giù per selezionare il tempo da programmare (da 1 a 12 ore) per impostare lo spegnimento automatico ogni volta che si preme il pulsante.

MODALITÀ DI FUNZIONAMENTO



6- BOTÓN OSC

- a. Premere il pulsante OSC per attivare l'oscillazione della griglia.
- b. Se premiamo il pulsante, il pilota si accende  e la griglia interna si muove da sinistra a destra.
- c. Se premiamo di nuovo il pulsante, il pilota si accende  e la griglia esterna si muove su e giù.
- d. Premendo di nuovo il pulsante, entrambi i piloti   si accenderà e le due griglie si scambieranno simultaneamente.
- e. Per fermare l'oscillazione delle griglie, premere nuovamente il pulsante OSC.



7- PULSANTE A IONI

Premere il pulsante ION per attivare la funzione ionizzatore e rinfrescare la qualità dell'aria.



8- PULSANTE REPELLENTE PER ZANZARE

Premere il pulsante TRAP per attivare la funzione antizanzare e la luce l'indicatore si accende.

☛ Prima di avviare la funzione di controllo delle zanzare, assicuratevi che il vassoio sia installato correttamente.

☛ Si prega di controllare regolarmente il vassoio per eventuali residui.

IMPORTANTE: SPEGNERE L'UNITÀ PRIMA DI RIMUOVERE IL VASSOIO.

INSTALLAZIONE

1. Montare le ruote (fig.1).
2. Posizionare l'unità su una superficie piana e stabile.
3. Prima di usarlo per la prima volta, riempite il serbatoio dell'acqua e mettetelo al suo posto.
4. Accendere il dispositivo (fig. 2, fig. 3).

(Figura 1)



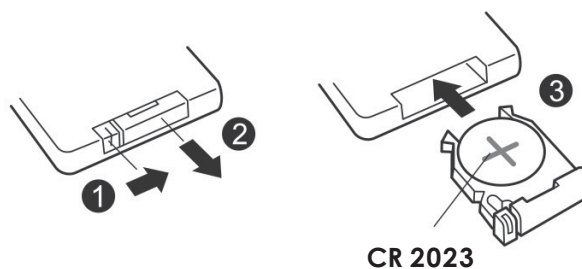
(Figura 2)



(Figura 3)



(Figura 4)



(Installare la batteria nel telecomando)

5. Telecomando:
Prima di utilizzare il telecomando per la prima volta, inserire la batteria come indicato nel disegno (fig. 4)
Quando si sostituisce la batteria, assicurarsi di acquistare lo stesso tipo (CR 2023).
La distanza di ricezione del telecomando è di circa 3 a 6 metri e il suo angolo centrale è tra 30 e 45 gradi. Se il telecomando non funziona a breve distanza, sostituire la batteria. Conservare il telecomando in un luogo sicuro. Non permettere ai bambini di usarlo come un giocattolo.
Se il telecomando non viene utilizzato per un lungo periodo di tempo, rimuovere la batteria per evitare danni.

SPECIFICHE DEL PRODOTTO

1. Tensione: 220-240v / 50Hz
2. Potenza: 120W
3. Peso del prodotto: 9.8 Kg. / 21,61 Lbs
4. Misure: 383 (A) x 334 (L) x 936 (A) mm / 15,08 x 13,15 x 36,85 inc.

PULIZIA E MANUTENZIONE

PRIMA di pulire l'apparecchio, assicurarsi di spegnere e staccare la spina elettrica per evitare il rischio di scosse elettriche.

Per prolungare la vita del prodotto e mantenere le migliori prestazioni possibili, si raccomanda di pulire l'unità regolarmente.

1. Pulizia generale.

Non usare benzina, solventi o altri prodotti chimici per la pulizia e la manutenzione. Usare un panno morbido per la pulizia.

2. Pulizia del filtro.

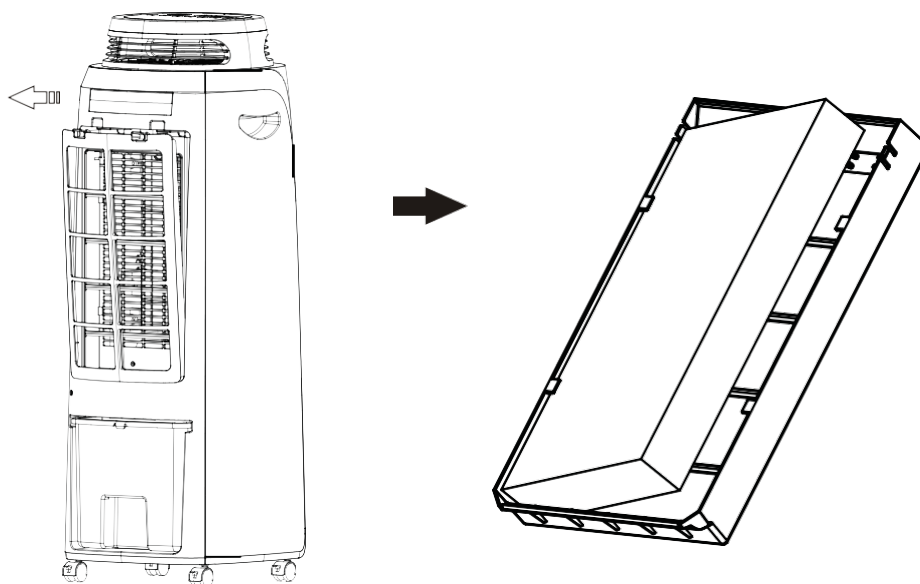
Rimuovere il filtro della polvere e pulirlo sotto l'acqua corrente con una spazzola morbida o un panno.

3. Pulizia del serbatoio dell'acqua.

Rimuovere il serbatoio dell'acqua. Prima di rimuovere completamente il serbatoio, sollevatelo per liberare il localizzatore dalla clip sottostante. Usare un panno umido con un detergente neutro per pulire. Sciacquare sotto l'acqua corrente, asciugare e reinstallare il serbatoio.

4. Pulire la vaschetta degli insetti.

Estrarre il vassoio. Rimuovere i rifiuti all'interno e pulire il vassoio con un detergente neutro. Asciugare il vassoio prima di reinstallarlo.



RISOLUZIONE DEI PROBLEMI

DIFETTI	RAGIONI	SOLUZIONI
Nessuna uscita d'aria	Non c'è elettricità. Nessuna connessione. Alcune parti possono essere danneggiate.	Controllare il collegamento elettrico. Premere MODE.
Il dispositivo non può essere spento	Il pulsante ON/OFF non è stato premuto. L'interruttore di sicurezza era saltato. Alcune parti possono essere danneggiate.	Premere il pulsante "ON / OFF" per spegnere l'unità. Controllare che i filtri siano posizionati correttamente.
Il dispositivo ha uno strano rumore.	Qualcosa di strano si è insinuato. Il motore è danneggiato.	Eliminare gli oggetti presenti, se presenti.
La modalità COOL (umidificatore) non funziona	Livello basso o mancanza d'acqua nel serbatoio. Il tubo dell'acqua interno è stato rimosso. La pompa potrebbe essere danneggiata.	Riempire il serbatoio dell'acqua. Ricollegare la linea dell'acqua.
Le griglie non oscillano	Il motore è danneggiato.	Consultare il produttore.
L'aria non esce fredda	Il filtro posteriore potrebbe essere bloccato dalla polvere. Non c'è abbastanza acqua Pulsante dell'aria fredda non premuto.	Lavare il filtro posteriore. Aggiungere acqua al serbatoio. Premere il pulsante COOL. Sostituire il filtro.
La modalità repellente per le zanzare non funziona	Il vassoio dei rifiuti non è installato.	Rimuovere il vassoio e reinstallarlo.

STOCCAGGIO

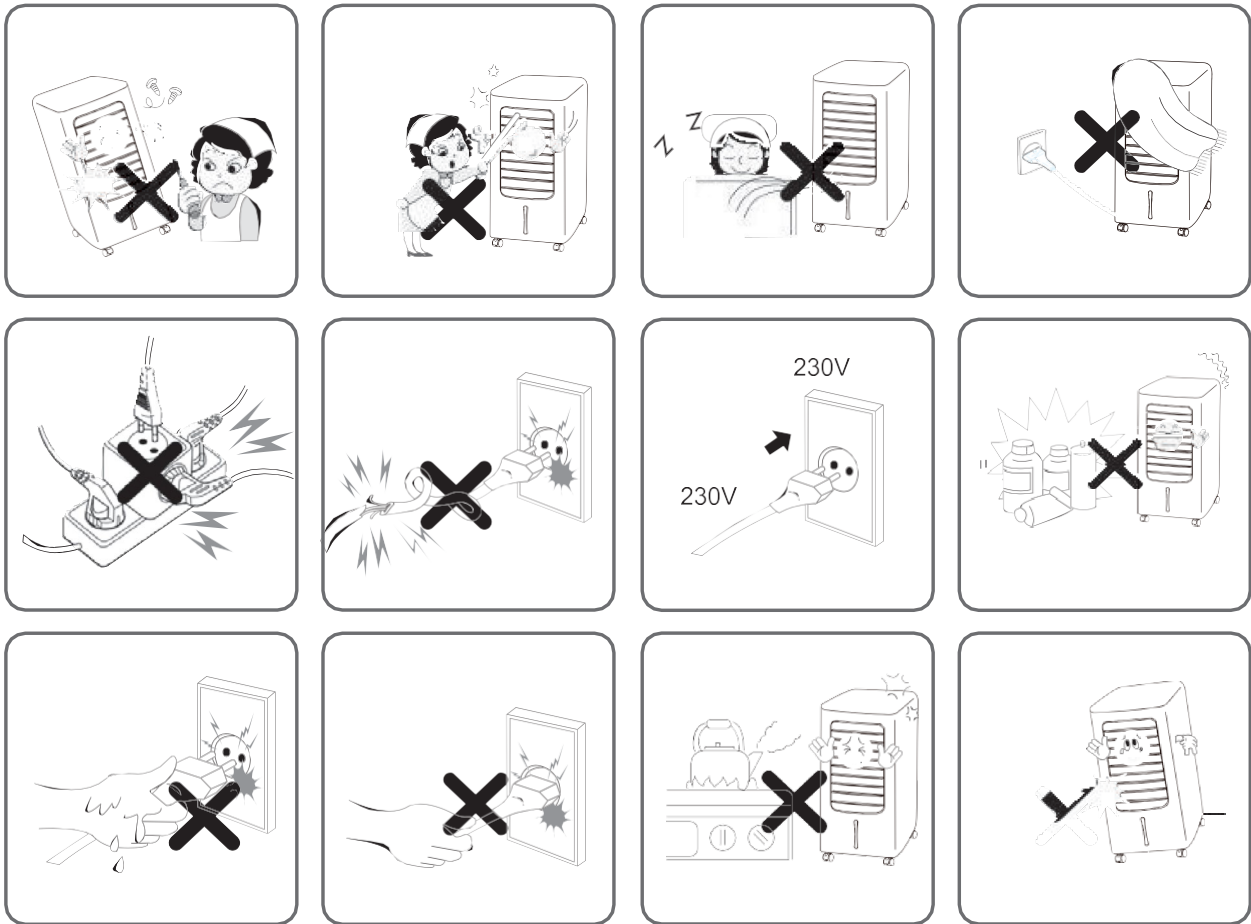
- * Se viaggiate o non usate l'unità per un lungo periodo di tempo, dovete spegnerla e scollegarla dalla presa di corrente. Non dimenticate di svuotare il serbatoio, altrimenti la vita della pompa e del corpo sarà compromessa.
- * Pulire l'unità prima di riporla. Rimuovere il filtro a nido d'ape, pulirlo e asciugarlo prima di riporlo. Questo eviterà che diventi maleodorante o ammuffito dopo un lungo periodo di disuso. Coprire l'unità con un sacchetto di plastica per evitare che raccolga polvere.
- * Conservarlo in un luogo asciutto e ventilato.

Puoi aiutare a proteggere l'ambiente!



Ricordatevi di rispettare le norme locali: portate le apparecchiature elettriche che non funzionano a un centro di smaltimento appropriato.

ATTENZIONE



IMPORTANTE

1. Per ottenere le massime prestazioni di raffreddamento dall'unità, si dovrebbe sostituire il filtro ogni anno o all'inizio di ogni stagione.